



MTV Intern

Traditionsverein mit Zukunft

Wir über uns

Ausgabe 12 – Dezember 2010

• Mitgliederversammlung 2010: Finanzen standen im Vordergrund

Die „Scheune“ im Hotel Deutsches Haus drohte aus den Nähten zu platzen, als der 1. Vorsitzende **Waldemar Butz** neben 139 stimmberechtigten Mitgliedern (eine Rekordteilnahme!) auch zahlreiche Ehrengäste aus Politik, Wirtschaft und Sport begrüßen konnte. Bürgermeister **Manfred Birth** für die Stadt Gifhorn unterstrich in seinem Grußwort den hohen Stellenwert, den der MTV Gifhorn als größter Verein des Landkreises in der Kommune einnimmt und hob die gute Zusammenarbeit hervor. Er sagte dem Verein auch künftig Unterstützung der Stadt zu.

↳ Ehrungen: Friedrich-Wilhelm Stever Ehrenmitglied



Die Mitglieder sparten nicht mit verdientem und anerkennendem Beifall bei den Ehrungen, die wegen der Vielzahl der Auszeichnungen zu einem wahren Marathon wurden. Für Vereinstreue, besondere Verdienste und sportliche Leistungen konnte der Verein folgende Vereinsnadeln verleihen: 5 x Bronze, 26 x Silber und 10 x Gold. Mit Urkunden für langjährige Mitgliedschaft (von 50 bis zu 90 Jahren) wurden insgesamt 14 Mitglieder ausgezeichnet. Dabei wurde **Grete Schwannecke** für eine außergewöhnliche 90-jährige Mitgliedschaft geehrt.



Ehrungen für Vereinstreue beim MTV

Herausragende Ehrung war die von **Friedrich-Wilhelm Stever**, dessen verdienstvolles und langjähriges Wirken für den Sport mit der Verleihung der Ehrenmitgliedschaft eine angemessene Würdigung fand. Seit seinem 15. Lebensjahr hat sich der Geehrte dem Sport verschrieben, zunächst als aktiver Sportler mit bemerkenswerten Erfolgen und anschließend in der Sportorganisation, bis hin zur Landesebene. Durch sein Engagement hat sich Friedrich-Wilhelm Stever hervorragende Verdienste um die Förderung des Sports erworben und dem MTV Gifhorn auch überregional zu Ansehen verholfen.



Schließlich gab es noch Urkunden für besondere sportliche Leistungen und Erfolge bei Meisterschaften und Wettkämpfen für 2 Basketballer, 6 Inline-Skater, 3 Rollkünstläufer, 9 Schwimmer und 5 Volleyballer.

Friedrich-Wilhelm Stever ist beim MTV Ehrenmitglied

↳ Rechenschaftsbericht des Vorstandes



In den Mittelpunkt seines Berichtes stellte Vorsitzender **Waldemar Butz** die schwierige Finanzsituation des Vereins und das Vereinsjubiläum (150 Jahre) im nächsten Jahr. Er hob die wichtige Rolle hervor, die ein Verein im gesellschaftlichen Leben spielt, geprägt von Tradition und Vereinstreue. Der MTV bietet allen Sportinteressierten eine sportliche Heimat und richtet dabei sein Hauptaugenmerk auf die Kinder- und Jugendarbeit. Das Vereinsangebot an sportlicher Qualität ist alternativlos, insbesondere im Vergleich zu privaten Anbietern, hat andererseits natürlich seinen Preis. Er rief die Vereinsmitglieder auf, den eingeschlagenen Weg konstruktiv zu begleiten.

↳ Finanzbericht und Jahresabschluss



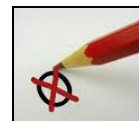
Schatzmeister **Helmuth Christmann** erläuterte den Mitgliedern in seinem Finanzbericht die Bilanz und den Jahresabschluss zum 30.06.2010. Das Geschäftsjahr vom 01.07.2009 – 30.06.2010 schloss mit einem Fehlbetrag von rund 41.000 € (bereinigt: 28.000 €) ab, insbesondere verursacht durch Mitgliederschwund bei gleich bleibenden Kosten. Die Mitgliederversammlung stellte die Jahresrechnung formell fest.

↳ **Kassenprüfung + Entlastung**



Aus der Riege der von der Mitgliederversammlung bestimmten Kassenprüfer trug **Hermann Walter** das Ergebnis ihrer Prüfungstätigkeit vor und verwies dabei ebenfalls auf die bedenkliche Finanzlage mit Anregungen, wie darauf zu reagieren ist. Der Prüfer bescheinigte dem MTV eine korrekte und übersichtliche Buchführung und keinerlei Unstimmigkeiten. Der Empfehlung, dem Vorstand Entlastung für das abgelaufene Geschäftsjahr zu erteilen, folgte die Mitgliederversammlung ohne Gegenstimme.

↳ **Wahlen zum Vorstand**



Zur Wahl standen für das Vereinsgremium mit insgesamt 7 Mitgliedern nach der in der Satzung festgelegten Zeitfolge der 1. Vorsitzende, der Geschäftsführer und die Kinder- und Jugendwartin, deren Wahlzeit abgelaufen ist, sowie der Schatzmeister, der sich erstmals zur Wahl stellte. Nach dem Votum der Mitgliederversammlung wurden folgende Personen in den Vorstand des MTV gewählt:

1. Vorsitzender	Waldemar Butz	bis 2013
Geschäftsführer	Horst Buschmann	bis 2013
Schatzmeister	Helmuth Christmann	bis 2012
Kinder- und Jugendwartin	Ingrid Schulte-Bockholt	bis 2013

Weiter gehören dem Vorstand unverändert an:

2. Vorsitzender	Klaus Schlifski	bis 2012
Sportwartin	Sigrid Prang	bis 2012
Vorstand für Öffentlichkeitsarbeit	Gerhard Schulz	bis 2012

↳ **Wahl von Kassenprüfern**



Die Mitgliederversammlung beschloss auf Vorschlag der amtierenden Kassenprüfer, folgende Personen mit der Kassenprüfung zu beauftragen:

<i>Name</i>	<i>Nächste Wahl:</i>
- Hermann Walter	2011
- Klaus Gehlfuß	2013
- Friedhelm Pauli	2013



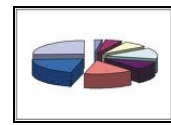
↳ Mitgliedsbeitrag

Wie ein roter Faden zog sich durch die Mitgliederversammlung die äußerst schwierige Finanzlage des Vereins. Sie war auch Anlass, den Mitgliedsbeitrag als wichtigste Einnahmequelle zur Disposition zu stellen. Um die Finanzen in den Griff zu bekommen, sind in den Vorberatungen auf der Ebene des Vorstandes und des Vereinsrates zuvor alle Ausgaben auf den Prüfstand gekommen und nach unten korrigiert worden. Um einen Haushaltsausgleich zu erreichen und den Verein wieder auf gesunde Füße zu stellen, ist darüber hinaus eine **Beitragserhöhung ab 1. Januar 2011** unumgänglich, so der Vorschlag von Vorstand und Vereinsrat. Diesem Appell folgte die Mitgliederversammlung mit großer Mehrheit und setzte den monatlichen **Grundbeitrag**, der die Gemeinkosten des Gesamtvereins und die allgemeinen abteilungsbezogenen Aufwendungen deckt, wie folgt fest:

- Erwachsene	16,50 €	<i>bisher:</i> 14,50 €	Sonderregelungen gelten – wie bisher – für Sozialermäßigungen und für bestimmte Beitragsgruppen.
- Kinder/Jugendliche	9,00 €	8,00 €	
- Familien	35,00 €	30,00 €	

Gleichzeitig empfahl die Versammlung für insgesamt 8 Abteilungen, die aufgrund aktiver sportlicher Betätigung sowie der Teilnahme am Wettkampfbetrieb defizitäre Ergebnisse aufweisen, mit Nachdruck, einen **Zusatzbeitrag** (zwischen 2,50 und 7,00 € monatlich) erstmalig bzw. in geänderter Höhe zum Verlustausgleich festzusetzen. Zuständig hierfür ist die jeweilige Abteilungsversammlung.

Neben Grundbeitrag und Zusatzbeitrag wird im Rahmen der beschlossenen Beitragsstruktur unverändert eine einmalige **Aufnahmegebühr** von 12,00 € erhoben.



↳ Haushaltsplan 2010/2011

Der Haushaltsplan des Vereins für das Geschäftsjahr vom 01.07.2010 – 30.06.2011 umfasst ein Finanzvolumen von knapp 550.000 €. Aufgrund der festgelegten Ausgabekürzungen liegt das Volumen etwa 100.000 € unter dem Abschlussergebnis des vorausgegangenen Jahres. Der Haushalt ist auf der Einnahmen- und Ausgabenseite ausgeglichen. Schatzmeister **Helmuth Christmann**, der die wesentlichen Ansätze erläuterte, mahnte wegen wiederkehrender Liquiditätsengpässe zu größter Ausgabendisziplin. Gleichzeitig betonte er die Notwendigkeit, die Einnahmesituation zu verbessern, um günstige Zukunftsperspektiven zu eröffnen. Der Haushaltsplan fand die Zustimmung der Mitgliederversammlung.



↳ Schlusswort

Der 2. Vorsitzende des Vereins **Klaus Schlifski** fasste die Beratungsergebnisse in einem Resümee zusammen und dankte allen Mitgliedern für die konstruktive Mitwirkung an diesen Ergebnissen. Er zeigte sich überzeugt, dass der Verein auf der Grundlage der gefassten Beschlüsse positiv aufgestellt ist und mit diesen Vorgaben das Jahr 2011 mit dem Vereinsjubiläum optimistische angehen kann.

• **Aus den Abteilungen: Sportliche Erfolge**

↳ **Kegeln: Erfolgreiche Saison auf Bohle**



Das Kegler-Team des MTV Gifhorn errang in der abgeschlossenen Punktspielsaison 2009/2010 in der Bezirksliga den 3. Platz. Zur Mannschaft, die damit nicht ganz an den Erfolg 2007 mit der Meisterschaft anknüpfen konnte, gehören die Kegler **Andreas Bürgel, Ullrich Hardt, Ernst-Heinrich Hedrich, Klaus Kassow, Horst Lamprecht, Willi Mehr, Rudolf Rischer, Kunibert Schwarz** und **Michael Syma**.

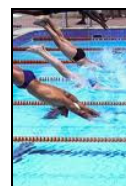
↳ **Rollkunstlauf: Nachwuchsarbeit trägt Früchte**



Der MTV Gifhorn entsandte insgesamt 11 Mädchen zu den wichtigsten Wettkämpfen im Nachwuchsbereich, dem Wilhelm-Horz-Pokal. Für 4 Läuferinnen des Vereins war es der erste Auftritt vor Wertungsrichtern. Neben einer Reihe von vorderen Platzierungen erreichten **Karoline Ehne** und **Melissa Ganske** mit Platz 2 und 3 Medaillenränge in ihrer Altersklasse.

Hoffnungsvoller MTV-Nachwuchs

↳ **Schwimmen: Medaillenregen für MTV-Quartett
- 2 Titel für Leni Rendt**



Nicht weniger als 9 Medaillen gab es bei den Kurzbahn-Landesmeisterschaften in Hannover für die Schwimmerinnen vom MTV Gifhorn. Überraschende Teilnehmerin war einmal mehr **Leni Rendt**. Bei allen 8 Starts erzielte sie persönliche Bestleistungen und kam zu 2 Meistertiteln im Rückenschwimmen. Auch **Hanna Möller, Pauline Sprenger** und **Leonie Hegemann** überraschten mit guten Zeiten und Platzierungen.

MTV-Starterinnen mit Coach Oliver Hegemann



• MTV-Sportler bei Sportlerehrung erfolgreich

↳ Marc Dörflinger Gifhorns Sportler des Jahres

Der MTV-Leichtathlet **Marc Dörflinger** landete bei der Wahl zum Sportler des Jahres in Gifhorn bei den Erwachsenen auf Platz 1. Seine überzeugenden Leistungen bei den Niedersächsischen, den Norddeutschen und den Deutschen Meisterschaften über 400 m überzeugten die Wähler und brachten ihm den Titel ein.

Als „Stille Stars“ wurden für ihre Verdienste im Hintergrund der Vereine die MTVer **Ingrid Schote** (Schwimmen) und **Claus Peschel** (Behindertensport) ausgezeichnet. Besonders geehrt wurde auch „Dauerbrenner“ **Ulrich Neumann** für einmalige 55 erfolgreiche Sportabzeichenprüfungen.

Bei den Jugendsportlern kamen vom MTV Gifhorn zudem **Riccarda Bausch** und **Sven Remmert** (Inline-Skating), **Melanie Panzilius** (Rollkunstlauf) sowie die **U 12-Volleyballer** unter die ersten drei der Wertung, ein erfreuliches Ergebnis der Nachwuchsarbeit im Verein.

• Der gute Rat zum Schluss: Steuern sparen!

↳ Steuern sparen in diesem Jahr ist noch möglich. Ausgaben bis zum 31. Dezember können die Einkommensteuer für das Jahr 2010 mindern. Interessant sind dabei insbesondere die Ausgaben für Werbungskosten und Handwerkerarbeiten.



- Zu den **Werbungskosten** zählen Aufwendungen für Arbeitsmittel oder für das häusliche Arbeitszimmer sowie für den Weg zwischen Wohnung und Arbeitsstätte, weiterhin Bewerbungs-, Umzugs- und Fortbildungskosten. Wenn die Ausgaben hierfür die Werbungskostenpauschale von 920 € übersteigen (das ist bereits der Fall ab 14 km Arbeitsweg), kann jeder weitere Euro die Steuerlast senken. Dabei kann es sich lohnen, Anschaffungen (Arbeitsmittel, Fachliteratur, Büromöbel, Büromaterial, Computer) bereits in diesem Jahr vorzunehmen und damit nicht bis zum nächsten Jahr zu warten.
- Bei **Handwerkerleistungen** können 20 % der Lohn-, Fahrt- und Maschinenkosten bis zu einem Maximalbetrag von 1.200 € steuermindernd geltend gemacht werden. Wer diese steuerlichen Möglichkeiten zur Absetzung noch nicht ausgeschöpft hat, sollte prüfen, ob sich weitere Arbeiten vorziehen lassen. Falls die Gesamtkosten jedoch höher als 6.000 € sind, kann es sinnvoll sein, sie zu splitten und teilweise ins nächste Jahr zu verlagern.

• Impressum

- **Herausgeber:** MTV Gifhorn, Vorstand für Öffentlichkeitsarbeit
- **Ziel:** Informationen vom Verein für den Verein
- **Erscheinen:** Unregelmäßig, nach Bedarf
- **Verteiler:** Vorstand, Abteilungen, Mitarbeiter, Internet, Presse
- **Textbeiträge:** Gerhard Schulz, Tel. 05371/4073, E-Mail: schulz.mothes@gmx.de